

**KESKİN ŞEKİLLENDİRME VE
HASSAS RÖTUŞLAR İÇİN
ERKEK BAKIM SETİ**

PC-A21102

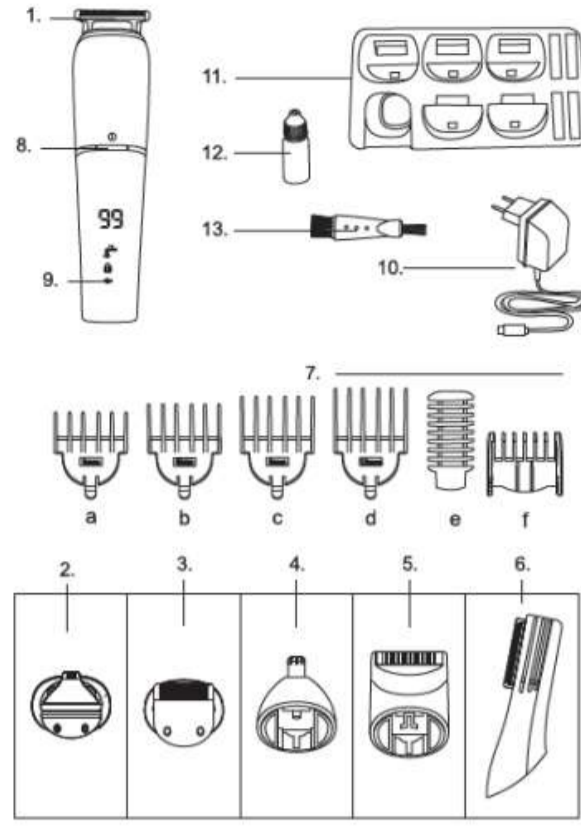


YÜKSEK HASSASİYET
•Kablolu/kablosuz
•99 dakikaya kadar kablosuz kullanım süresi
•Şarj süresi: 1 saat
•Giriş: AC 110-220V 5W
•Çıkış: 5.0V-USB DC 1000mA



GB4706.1-2005 GB4706.9-2008

İthalatçı Firma Bilgileri:
Teknokta İç Dış Tic. Ltd. Şti.
Adres: Küçükçekircek Mh. Kayisdagi Cd. Ayşe Hatun Çeşme Sk.
No:9 Kat:1,0,1,2 PK: 34775 Ataşehir / İstanbul
Telefon: +90 216 600 20 00 | Fax: +90 216 576 38 78

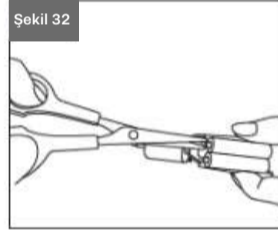
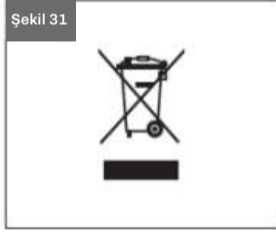


BATARYANIN ÇIKARILMASI

Bataryayı çekerek yuvasından çıkarın. Bir makas kullanarak, cihaz gövdesi ile güç kablosu arasındaki bağlantıyı kesin. Bağlantı kablolarını kopana kadar bükün (Şekil 32).

Hurdaya ayrılmadan önce, batarya cihazdan çıkarılmalıdır. Batarya güvenli bir şekilde imha edilmelidir.

1. Elektrik çarpması riskini önlemek için, kesim makinesinin fişini prizden çekin.
2. Öncelikle kauçuk panelin altına düz başlı bir tornavida yerleştirip kaldırmak suretiyle, kesim makinesi arka kapağını çıkarın. Açma/kapama düğmesinin altına düz başlı bir tornavida yerleştirip kaldırarak, düğmeyi üründen sökün. Düz başlı tornavida kullanarak üst yuvayı sökün ve altına düz başlı bir tornavida yerleştirip kaldırarak, üst yuvayı üründen sökün.
3. Bu, bataryaları açığa çıkaracaktır.
4. Tel kesici kullanarak, bataryalara giden kabloları kesin.
5. Bataryaları üründen çıkarın. Uygun şekilde bertaraf etmek için, yerel makamlarla iletişime geçin.



Ürünlerimiz en yüksek kalite, işlevsellik ve tasarım standartlarını karşılayacak şekilde tasarlanmıştır. Yeni cihazınızı keyifle kullanacağınızı umuyoruz. Lütfen kullanım talimatlarını dikkatlice okuyun ve ileride başvurmak üzere güvenli bir yerde saklayın.

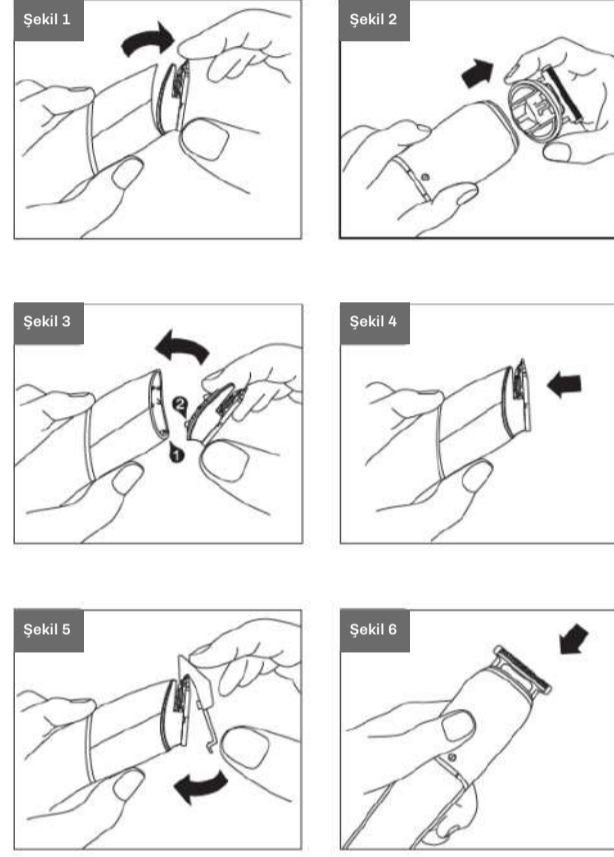
DİKKAT

Bu cihazı yalnızca bu kılavuzda açıklanan kullanım amacı için kullanın. Ürün düzgün çalışmıyorsa, düşürülmüş veya hasar görmüşse ya da suya düşürülmüşse, ürünü kullanmayın.

AÇIKLAMA

1. Geniş yüzeyli kesim başlığı
2. Tasarım düzeltici başlığı
3. Hassas detay başlığı
4. Burun kılı kesici başlığı
5. İnce tıraş başlığı
6. Vücut tıraş başlığı
7. 5 Kılavuz tarak
8. Açma/Kapama Düğmesi
9. Şarj göstergesi ışığı
10. Şarj adaptörü
11. Makine standı
12. Yağlama yağı
13. Temizleme fırçası

a-d. Geniş yüzeyli kesim başlığı ve hassas detay başlığı için
e. Vücut tıraş başlığı için
f. Hassas detay başlığı için



SAKLAMA

Bu cihazı ve kablosunu daima nemden uzak bir alanda saklayın. 60°C (140 F) üzerindeki sıcaklıklarda saklamayın. Şarj adaptörünün kablosunu cihazın etrafına dolamayın.

ÖNEMLİ GÜVENLİK TALİMATLARI

UYARI - YANMA, ELEKTRİK ÇARPMASI, YANGIN VEYA YARALANMA RİSKİNİ AZALTMAK İÇİN:

- Cihaz elektrik prizine takılıken kesinlikle gözetimsiz bırakılmamalıdır.
- Elektrik fişini ve kablosunu sıcak yüzeylerden uzak tutun.
- Elektrik fişinin ve kablosunun su ile temas etmediğinden emin olun.
- Ürünü ıslak ellerle fişe takmayın veya fişten çıkarmayın.
- Ürünü hasarlı bir kabloyla kullanmayın.
- Ürünü 15°C ile 35°C arasındaki bir sıcaklıkta şarj edin, kullanın ve saklayın.
- Temizlerken daima ürünün fişini prizden çekin.
- Sadece cihazla birlikte verilen parçaları kullanın.
- Bu ürünü çocukların ulaşamayacağı yerlerde saklayın.
- Bu cihazın fiziksel, duyuşsal veya zihinsel yetenekleri kısıtlı veya deneyim ve bilgi eksikliği olan kişiler tarafından kullanılması tehlikelere yol açabilir. Bunların güvenliğinden sorumlu kişiler tarafından cihazın kullanımına ilişkin açık bilgiler verilmeli ve cihazın kullanımı denetlenmelidir.

ÇEVRENİN KORUNMASI

KULLANIM ÖMRÜNÜN SONUNDA, KESİM MAKİNESİNİ EVSEL ATIKLARLA BİRLİKTE ATMAYIN.

DİKKAT: Batarya takımlarını ateşe atmayın veya parçalamayın; patlayabilir veya zehirli maddeler açığa çıkarabilir. Kullanım ömrünün sonunda cihazı normal evsel atıklarla birlikte atmayın, geri dönüşüm için resmi bir toplama noktasına teslim edin. Bunu yaparak, çevrenin korunmasına yardımcı olursunuz (Şekil 31).

- Kesim ünitesini kaş çizgisi boyunca veya kaş içerisinden düzensiz bir şekilde çıkan, istenmeyen tüyleri kesecek şekilde yavaş bir şekilde yönlendirin.
- SAÇ TASARIMI BAŞLIĞI KULLANILMASI (Şekil 25)
- Şekillendirici başlığı takın.
- Saçı etkili bir şekilde kesmek için, saçınız üzerinde istediğiniz şekli verin.
- VÜCUT TIRAŞ BAŞLIĞI (Şekil 27)
- Vücut tıraş başlığını takın.
- Vücut kılıklarını etkili bir şekilde kesmek için, resimde gösterildiği gibi istediğiniz vücut bölgelerindeki kılıkları alın.
- Koltuk altı kılıklarını almayı bitirdikten sonra, vücut tıraş başlığı kılavuz tarağını resimde gösterildiği gibi kullanın. (Şekil 28)
- KESİM BAŞLIKLARININ VE KILAVUZ TARAKLARIN TAKILMASI VE ÇIKARILMASI İLE İLGİLİ NOT: Herhangi bir aksesuarı takip çıkarmadan önce, kesim makinesinin kapalı olduğundan emin olun.

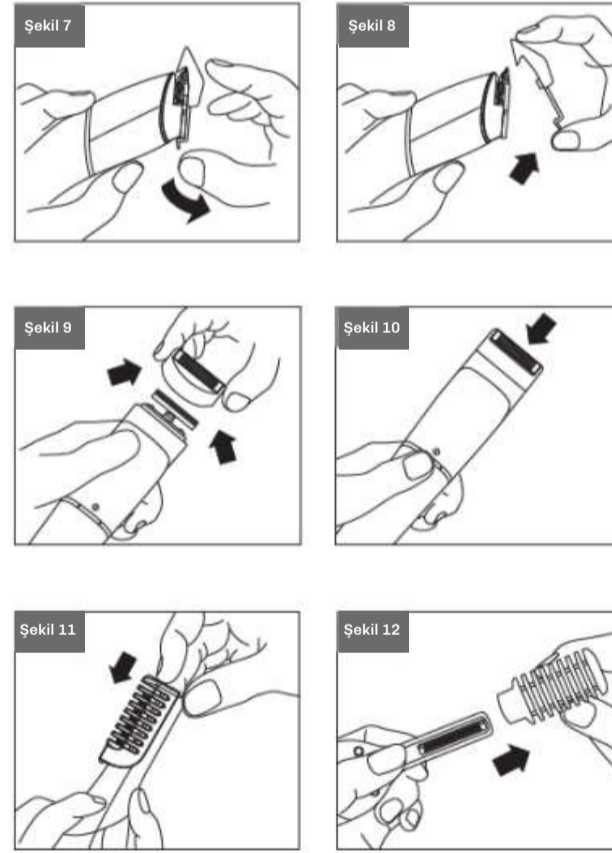
EN İYİ SONUÇLAR İÇİN İPUÇLARI

- Sakal, bıyık ve favoriler kuru olmalıdır.
- Kişisel bakım setinizi kullanmadan önce, losyon kullanmaktan kaçının. Sağınıza uzama yönünde tarayın.
- Favorilerin gibi saç kenar çizgilerini belirginleştirmek, ensenizi düzeltmek ve boyunuzun ön kısmındaki sakal çizgilerini belirginleştirmek gibi işlemler için, kılavuz tarağı çıkarın.

KİŞİSEL BAKIM SETİNİZİN BAKIMI

KİŞİSEL BAKIM SETİNİZİN TEMİZLİĞİ VE BAKIMI HER KULLANIMDAN SONRA

1. Kesim makinesini kapatın.
 2. Kılavuz tarak, kesim başlıkları ve düzeltici başlıklarda kalan tüyleri nazikçe fırçalayarak temizleyin/ilk su altında durulayın.
- TEMİZLİK UYARILARI**
- Temizlik için ürünün yalnızca kılavuz tarak ve kesim/düzeltilici başlıklar çıkarılabilir.
 - Temizlik yalnızca ürünü birlikte verilen fırça gibi yumuşak bir fırça kullanılarak yapılmalıdır.
 - Bıçaklar üzerinde sadece ürüne birlikte verilen hafif yağ veya dikiş makinesi yağı kullanın.
 - Üniteler veya bıçaklar üzerinde sert veya aşındırıcı temizlik maddeleri kullanmayın.
 - Hasara neden olacağından, ürünü suya daldırmayın.



- Kesim başlığını veya kılavuz tarağın düz üst kısmını cildinize yerleştirin.
- Kesim cihazını yavaş bir şekilde sakalınızın/bıyığınızın üzerinden kaydırın. Gereken şekilde farklı yönlerden işlemi tekrarlayın.
- Düzeltme işlemi sırasında kesim başlığında veya kılavuz tarakta saç binirse, üniteyi kapatın, başlığı/tarağı çekin ve fırçalayarak/durulararak temizleyin.
- SAKAL/BIYIK ÇİZGİSİNİ BELİRİNLEŞTİRMEK İÇİN (Şekil 19-20)**
- Kesim cihazını, kesim başlığı size bakacak şekilde tutun.
- Sakal/bıyık çizgisinin kenarından başlayın ve kesim başlığını nazikçe cildinize doğru indirin. Sakal/bıyık çizgisinin kenarına doğru hareketler yaparak, yüz bölgesinde istenen yerleri düzeltin ve boyun bölgesinde sakaldan uzağa doğru düzeltme yapın.
- FAVORİLERİN KENARLARININ DÜZELTİLMESİ (Şekil 21-22)**
- Kesim cihazını, kesim başlığı size bakacak şekilde tutun.
- Favorinin kenarından başlayın ve kesim başlığını cildinize hafifçe dayayarak, yüz bölgesinde istediğiniz yerleri düzeltmek için favori çizgisinin kenarına doğru hareketler gerçekleştirin.
- İNCE TIRAŞ BAŞLIĞININ KULLANILMASI (Şekil 30)**
- İnce tıraş başlığını takın
- Kesim cihazını, ince tıraş başlığı 45 derece açıyla yüzünüze hafifçe dokunacak şekilde tutun.
- Sakalınızın/bıyığınızın etrafını tıraş etmek için kısa ve kontrollü hareketler kullanın. Başta elinizle cildinizi gerdirin. Bu, kılıkları dik durmasını sağlayarak, tıraş kolaylaştırır.
- NOT: İnce tıraş başlığı, sakal/bıyık/favori çevresindeki detay bölgeleri tıraş etmek için tasarlanmıştır. Tüm yüzünüzü tıraş etmek için tasarlanmamıştır. Rahat bir tıraş deneyimi için, yukarıda belirtilen kesim başlıklarından birini kullanın.
- BURUN VE KULAK KILIKLARINI TEMİZLEMEK İÇİN (Şekil 29)**
- Burun kılı kesici başlığını takın.
- Kesim cihazını yavaşça burun deliğimize veya kulağımıza yerleştirin.
- Kesim cihazını yavaşça burun deliğimize veya kulağımıza sokup çıkarın ve aynı zamanda döndürün.
- Kesim başlığını burun deliğimize veya kulağımıza 6 mm'den fazla sokmaktan kaçının.
- KAŞLARI DÜZELTMEK İÇİN (Şekil 26)**
- Tasarım düzeltici başlığını takın.

BAŞLANGIÇ

KESİM MAKİNESİNİZİN ŞARJ EDİLMESİ

- Kesim makinenizi ilk kez kullanmadan önce 8 saat şarj edin.
- Ürünün kapalı olduğundan emin olun.
 - Şarj adaptörünü ürüne ve ardından elektrik prizine takın. Şarj göstergesi yanacaktır.
 - Kesim makinenizin aşırı şarj edilmesi mümkün değildir. Ancak, ürün uzun bir süre (2-3 ay) kullanılmayacaksa, fişini prizden çekin ve cihazı kaldırın. Tekrar kullanmak istediğinizde, kesim makinenizi tamamen şarj edin.
 - Bataryanızın ömrünü korumak için her altı ayda bir şarjlarını tamamen bitirin ve ardından bataryaları 14-16 saat şarj edin.



AKSESUARLARIN TAKILMASI

AKSESUAR TAKMA ŞEKİLLERİ

- Başlıkları değiştirirken, önce parmaklarınızla başlığı doğru konuma getirin, başlık parçalarını gövdeye doğru yönlendirerek kilitle hizalayın ve parçalara bastırın. (Şekil 3-4)
- Başlık parçalarını resimdeki gibi çıkarın. (Şekil 1-2)
- Kılavuz tarağını, başlık parçalarına kilitlene kadar, dengeli bir şekilde önden arkaya doğru takın. (Şekil 5-8)
- Aşağıda belirtildiği gibi dört seviyeli dört adet kılavuz tarak bulunmaktadır.

KILAVUZ TARAĞI TAKMA YÖNTEMLERİ

Numara	Seviye	Uzunluk (mm)
1	1	3
2	2	6
3	3	9
4	4	12

- Kılavuz tarakları resimdeki gibi arkadan öne doğru çıkarın. (Şekil 7-8)
- İnce tıraş başlığının iki tarafına bastırın ve gövdeden çıkarın. (Şekil 9)
- İnce tıraş başlığının iki tarafına bastırın ve gövdeye takın. (Şekil 10)

HASSAS DETAY BAŞLIĞINA KILAVUZ TARAĞI TAKMA YÖNTEMLERİ

Numara	Seviye	Uzunluk (mm)
1	1	2
2	2	3.5
3	3	5
4	4	6

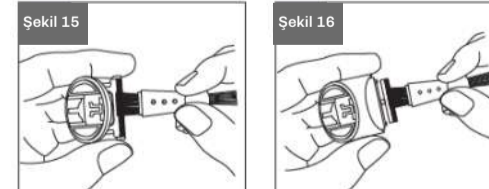
- Hassas detay başlığı, kılavuz tarağını, başlık parçalarına kilitlene kadar, dengeli bir şekilde önden arkaya doğru takın. (Şekil 13)
- Hassas detay başlığı, kılavuz tarağı için yukarıdan aşağı doğru 4 farklı seviye konumundan birini seçin. (Şekil 14)

- 3 seviyeli vücut tıraş başlığı kılavuz tarağını dengeli bir şekilde takın, ardından resimde gösterildiği gibi aşağı doğru kaydırın. (Şekil 11)
- Vücut tıraş başlığı kılavuz tarağını resimde gösterildiği gibi yukarı doğru çekerek kesim cihazından çıkarın. (Şekil 12)

Numara	Seviye	Uzunluk (mm)
1	1	2.8
2	2	5.8
3	3	9.8

ÇİHAZ TEMİZLEME YÖNTEMLERİ

- Cihazı temizlerken, resimde gösterildiği gibi cihaz aksesuarlarını çıkarın. Daha sonra, temizleme fırçası ile iç kısımları temizleyerek, tozu gidirin. (Şekil 15-16)
- Ürün gövdesini suyun altına tutarak yıkamayın.



ÇİHAZ TEMİZLEME YÖNTEMLERİ

- Adaptör üzerindeki şarj göstergesi, cihazın şarj olduğunu gösterir. (Şekil 17)
- Cihaz fişini doğrudan gövdeye takın. (Şekil 18)

